



Den tidligere verdensklasespiller GM Judith Polgár leverede en førsteklases indsats som live-kommentator af partierne i Kandidat-klassen. Ikke mindst hendes spontane afvisning af Dings 10.Lxa6? i partiet mod Radjabov var mindeværdig.



GM Teimour Radjabov fra Azarbaijan leverede en positiv overraskelse med en delt tredjeplads med 7½/14. Hans bedste træk i turneringen viste sig at være det provokerende 9...e5 10.Lg5 Lg7 11.cxd6 Dxd6 12.0-0 Le6 13.Sa3 Td8 14.Le2 Dxd1 15.Tfxd1 Txd1+



GM Jan-Krzysztof Duda, der på billedet netop har besejret VM Magnus Carlsen i 2021, fik chancen for en drømmestart i første runde af Kandidatturneringen. Han greb den dog ikke og siden viste modstanderne sig for stærke, så den talentfulde polak måtte nøjes med en delt sidsteplads med 5½/14.

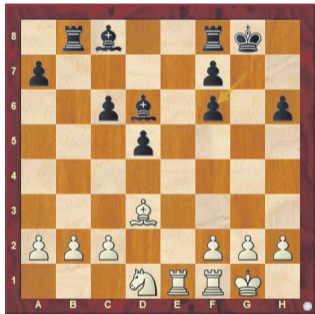
Sommerskak 1 - åbningsspillet



Spørgsmål og kommentar sendes til: mikkels@outlook.dk



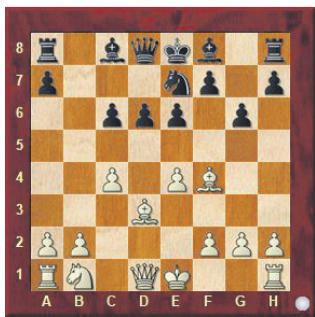
Betegnelsen destruktiv dækker over, at toppartier i denne variant typisk fortsætter med - 5...Lb4 6.Sxc6 bxc6 7.Ld3 d5 8.exd5 0-0 9.0-0 cxd5 10.Lg5 c6 11.Df3 Ld6 12.Tae1 Tb8 13.Sd1 h6 14.Lxf6 Dxf6 15.Dxf6 gxf6



Denne stilling bliver remis 99 ud af 100 gange mellem jævnbyrdige topspillere. Både Nepomniachtchi og Firouzja spillede sådan mod Ding Liren med remis til følge.

Åbningskatastrofer
Richard Rapport leverede turneringens værste åbningskatastrofe allerede i første runde.

Jan-Krzysztof Duda - Richard Rapport
1.e4 c5 2.Sf3 e6 3.d4 cxd4 4.Sxd4 Sc6 5.Lf4 d6 6.Sxc6 bxc6 7.Ld3 Se7 8.c4 g6? - Roder rundt i varianterne og lander øjeblikkeligt i problemer.



9.c5!! - Sådan en åbningschance spotter topspillere næsten altid. Sort er allerede i store vanskeligheder. 9...e5 10.Lg5 Lg7 11.cxd6 Dxd6 12.0-0 Le6 13.Sa3 Td8 14.Le2 Dxd1 15.Tfxd1 Txd1+



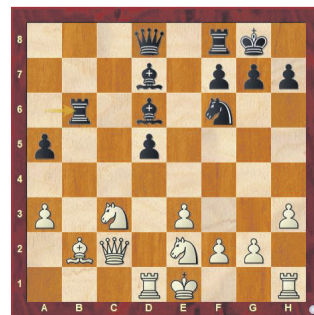
Hvid trækker: 16.Lxd1? - Duda er tilfreds med at være kommet så godt fra åbningen og vil ikke ofre a-bonden, hvis han kan holde et vist pres med den. Umiddelbart forståeligt, men det går imod den særlige Kandidatklaseslogik. Den tilsiger, at med overforsigtigt spil vinder man ingen partier i så stærk en turnering, hvor forsvarsspillet er i absolut topklasse. Efter det oplagte 16.Txd1! Lxa2 har hvid 17.Sb5!, der ikke kan slås og som sætter sort under voldsomt pres. I partiet fik Duda et moderat pres, som dog ikke rakte til mere end remis efter 69 træk. En næsten lige så ringe åbning leverede Ding Liren i runde 12, hvor han ellers med 3 gevinster i streg var nået helt op på andenpladsen:

Ding Liren - Teimour Radjabov
1.d4 Sf6 2.c4 e6 3.Sc3 Lb4 (Nimzoindisk) 4.e3 0-0 5.Ld3 d5 6.cxd5 exd5 7.a3 Ld6 8.Dc2 Sa6!?



Et dejligt skævt træk, som kendes fra et par varianter i Konge-indisk, men sjældent ses i Nimzo-indisk. 9.Sge2 c5 10.Lxa6? - Ding vil straffe det skæve springertræk, hvilket må betegnes som enten meget ambitiøst (den venlige udlægning) eller temmelig håbløst (en udlægning, der baserer sig på udfaldet af partiet)...

Jeg fulgte partiet live med den tidligere topspiller Judith Polgár som ekspertkommentator og hendes spontane kommentar til trækket var: "What. Is that how you play these days?" - Som hun efterfølgende forklarede, så var topskak på hendes storhedstid omkring årtusindskiftet præget af klare dogmer for hvad man kunne og hvad man bestemte ikke kunne spille i en given stilling. Siden computerens indtog er disse dogmer ikke helt så fremherskende, fordi der indimellem kan argumenteres med endog meget lange computervarianter for brud på sunde principper. Her er Dings afgivelse af løberparret tilsyneladende ikke begrundet med andet end et øjeblikks inspiration, hvilket kan være frygteligt kostbart i skak, hvor man i resten af partiet må leve med konsekvensen af det friske træk. 10...bxa6 11.dxc5 Lxc5 12.b4?! - Forsøger at retfærdiggøre afbytningen i træk 10, selvom han burde være i alarmberedskab, med udgik efter nødudgangen. 12...Ld6 13.Lb2 a5! 14.b5 a6! 15.h3 Ld7 16.bxa6 Txa6 17.Td1 Tb6!



Radjabov har spillet energisk og har allerede en strategisk vundet stilling. Resten var massakre og hvid opgav i

træk 26, efter følgende træk: 18.Td2 Dc8! 19.f3 Te8 20.Kf2 Db8 21.Dc1 Txe3! 22.Sd1 Te8 23.Se3 Tb3 24.Sg4 Lxg4 25.hxg4 Tc8 26.Da1 Lf4 0-1

Favoritåbninger
Den helt store åbningsvinder i årets turnering har været et ganske beskedent træk: 1.e4 e5 2.Sf3 Sc6 3.Lb5 (Spansk åbning) 3...Sf6 (Berlinerforsvaret, som Kramnik opfandt og brugte til at tæmme Kasparovs angrebsiver i deres VM-match i London i år 2000) og nu 4.d3!?



Hele seks forskellige spillere (alle andre end Ding og Nepo) har spillet dette træk, med den flotte score af 4 gevinster og 2 remis. Voldsomt. Her er et eksempel på hvordan hvid kan stille op.

Caruana - Nakamura
1.e4 e5 2.Sf3 Sc6 3.Lb5 Sf6 4.d3 Lc5 5.Lxc6 dxc6 6.Sbd2 Le6 7.0-0 Ld6 8.Sb3 De7 9.Sa5!?



Hvids springer på a5 holder sorts dronningefløj i stramme tøjler. Nakamura prøvede straks at bryde ud: 9...Tb8 10.Lg5 h6 11.Lh4 g5!?, men kombinationen af Tb8 og g5 betyder at sorts konger reelt ikke har noget sted at skjule sig, hvilket blev temaet i resten af det ret ensidige parti. 1-0

Den anden åbningsvinder, bedømt ud fra resultater, har været den gode gamle Russisk Åbning.



Karpovs gamle supervåben har scoret 2 gevinster og 3 gange remis, hvilket er særdeles pænt med sort. Med til billedet hører dog, at 4 af partierne er spillet af turneringsvinder Nepomniachtchi og at han alvorligt i knibe mod både Nakamura og Caruana, inden han fik remis. Til gengæld lod både Rapport og Firouzja sig lokke frem, hvorefter turneringsvinderen med hård hånd slog kontra og udspillede dem.

Opsamling med skribentens briller

Der blev ikke spillet partier med mine 3 yndlingsvarianter Kongegambit (1.e4 e5 2.f4), Alapinvarianten i Siciliansk (1.e4 c5 2.c3) og Tarraschforsvaret i Dronninggambit (1.d4 d5 2.c4 e6 3.Sc3 c5). Der var et enkelt (Nakamura vs Caruana) med den åbne variant i Spansk (1.e4 e5 2.Sf3 Sc6 3.Lb5 a6 4.La4 Sf6 5.0-0 Sxe4), som jeg har kigget en del på. Partiet endte dog med et knusende nederlag til sort. Den nærliggende konklusion må være at mit åbningsrepertoire ikke er på VM-niveau (endnu), siden de ikke spiller mine åbninger. Det er nok til at leve med.

NÆSTVED SKAKKLUB

spiller hver mandag fra kl. 17 på Grønnegades Kaserne 1.sal, bygning 1

Alle er velkomne