



En stærk og fortjent vinder af DM for kvinder 2022: Louise Winther Fredericia fra Gentofte Skakklub.



To spillere, der begge snusede til DM-titlen, men ikke fik den i land og måtte nøjes med en delt andenplads. Til venstre er det Esmat Guindy fra Fredericia Skakforening, mens det til højre er Sandra de Blecourt Dalsberg fra Skakklubben Seksløberen.

# Tyson-skak sejrede ved DM for kvinder



Af Mikkel Strange

**SKAK:** Med undtagelse af Elena Steffensen var hele det danske OL-hold med, da Skakforeningen Øbro i weekenden afviklede DM for kvinder. Ratingfavorit var OL-topsorer Ellen Fredericia Nilssen, men i et felt af rutinerede holdkammerater er det ikke nemt at sætte sig igennem som den unge stjerne og Ellen måtte nøjes med femtepladsen.

Første runde bød på et yderst seværdigt møde mellem to særdele slagkraftige spillere, nemlig mor og datter Fredericia.

**Louise Winther Fredericia (1944) - Ellen Fredericia Nilssen (2163)**

1.d4 Sf6 2.Sf3 g6 3.Sbd2 d5 4.e3 Lg7 5.b3 c5 6.Lb2 cxd4 7.exd4 Sc6 8.a3 Lf5



Indtil videre kun skyggeboksning, men så langer Louise et gevaldigt slag ud: 9.Se5! - Skarp sovs, især fordi hendes konge jo stadig står i centrum - 9...Sxe5 10.dxe5 Sd7 11.g4! Le6 12.f4!?



Louises spil minder i foruroligende grad om Mike Tysons boksestrategi, da han var allerbedst, "Kun fremad, indtil modstanderen går i knæ" 12...f6! - Ellen har dog ikke nået foreløbig 2163 ved bare at lade sig sætte mat, så hun går øjeblikkelig til modangreb -13.Sf3 fxe5 14.fxe5 Lxg4 15.Dxd5 e6 16.De4 Lxf3 17.Dxf3 Dh4+ 18.Kd1 0-0-0 19.Dg3 De4 20.Lg2 Sc5+ 21.Kc1



Hvids angreb er slået tilbage og sort står godt, hvis hun bare rykker dronningen. Men nu er Ellen spillet varm: 21...Sxb3+!! 22.Kb1 - Desværre nødvendigt. Efter 22.cxb3 er løberskakken på h6 alde-

les dødbringende. 22...Sd2+ 23.Kc1 Dc4 24.De3



Sort må have klar fordel, men hvid truer ubehageligt med at snuppe bonden på a7, fulgt af angreb på b7. Måske var løsningen det simple 24...Kb8, men Ellen får en anden og skarpere ide: 24...Lh6? - Brutalt, men mere spektakulært end godt. 25.Dxh6 Sb3+ 26.Kb1 Td2? - Objektivt var tiden inde til at tage remis ved trækgentagelse med 26...Sd2+ 27.Kc1 Sb3+, men hverken Ellen eller Louise er synderligt begejstrede for at afbryde et godt parti før tid. Det koster dog hurtigt dyrt: 27.Tc1!!



Fantastisk forsvarstræk og samtidig enden på sorts angreb. Ellen havde nok misset at hende dronning er fanget i en binding i c-linjen efter 27...Txc2 28.cxb3! - Resten af partiet spiller Louise med stor sikkerhed. 27...Kb8

28.Dg7 Sc5 29.Dxh8+ Kc7 30.Dxh7+ Kb6 31.Dxg6 Tf2 32.h4 Sa4 33.Ta2 Ka5 34.h5 Db5 35.Ka1 De2 36.Lxb7 Tf1 37.Dxe6 Db5 38.Dd5 Sc5 39.Lc6 1-0  
Fantastisk kampparti.

Så til den afgørende runde, hvor hele 3 spillere havde mulighed for at nuppe trofæet. Den ene, Sandra de Blecourt Dalsberg, spillede sig ud af topkampen ved at tabe et remisslutspil mod Thomine Stolberg-Rohr og så skulle afgørelsen findes i partiet mellem Louise Fredericia og Esmat Guindy. Louise kunne vinde DM ved remis, mens Esmat skulle vinde.

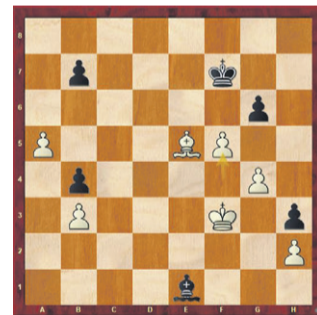
**Esmat Susanne Guindy - Louise Fredericia**

1.d4 d5 2.c4 dxc4 3.e4 e5 4.Sf3 exd4 5.Lxc4 Lb4+ 6.Sbd2 Sc6 7.0-0 Sf6 8.e5 Sd5 9.Sb3 Sb6 10.Lb5 Ld7 11.e6! fxe6 12.Sbx4 Sxd4 13.Sxd4 0-0 14.Db3 Lxb5 15.Dxe6+ Kh8 16.Sxb5 Dd3 17.Sxc7 Tac8 18.Dg4 Ld6 19.Se6 Tf7 20.Le3 Df5 21.Dxf5 Txf5 22.Tac1 Te8 23.Sc7 Tef8 24.Tfd1 Le5 25.b3 h6 26.a4 T8f7 27.Sb5 a6 28.Lxb6 axb5 29.a5 b4

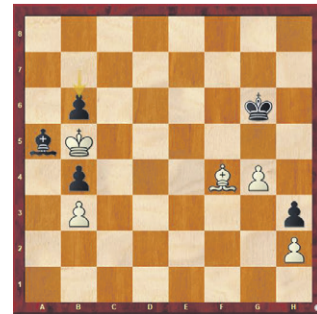


Esmat har spillet godt og har et fordelagtigt slutspil. Det er i sig selv træls, men hertil kommer at Esmat pr. definition er den bedste til slutspil af

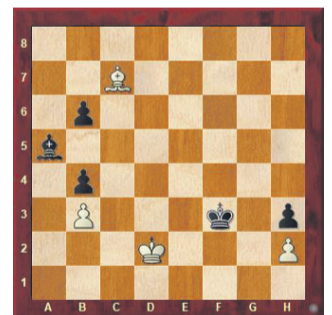
samtlige kvindelige topspillere. Dårliche odds, men Louise er heldigvis ikke kendt for at give op uden kamp. 30.Tc5 Kh7 31.Tcd5 Kg6 32.Td7 Lc3 33.T1d6+ Kh7 34.Txf7 Txf7 35.f3 Te7 36.Kf2 h5 37.f4 Tf7 38.Ke3 h4 39.g4 h3 40.Td5 g6 41.Kf3 Le1 42.Tc5 Td7 43.Tc7 Txc7 44.Lxc7 Kg7 45.Le5+ Kf7 46.f5!?



Hvid kunne vinde h-bonden med 46.g5, fulgt af Kg4, men om det også vinder partiet, er en anden sag. Sorts konge kommer til at stå fantastisk på f5. Slutspilskunstneren skal ikke have noget af at have alle bønder på løberens farve, så hun satser fornuftigt nok på i stedet at skubbe f-bonden frem. 46...Lh4!! - Louise er stadig med. Hvis sort bytter på f5 får Esmat g4 til kongen, men det undgår sort elegant. 47.fxg6+ Kxg6 48.Ld6 Le1 49.Ke2! Lc3 50.Lf4 Lf6 51.Kd3 Ld8 52.Kc4 Lxa5 53.Kb5 b6!?



Trods Louises benhårde forsvar er Esmat godt på vej til gevinststilling. 54.Lc7? - Her mister hun dog ukarakteristisk overblikket og lukker sort ind i partiet. Efter f.eks. 54.Kc6 har hvid temmelig stor fordel, selvom det stadig er svært at se en direkte gevinst. 54...Kg5! - og sort har direkte kurs mod den DM-vindende remis. 55.Kc4 Kxg4 56.Kd3 Kf3 57.Kd2



Det er nok denne stilling Esmat fejlbedømte ved træk 54. Det ligner hvid gevinst, hvis sort går mod bonden på h2, f.eks. 57...Kg2 58.Ke2 Kg1 59.Kf3 Kh1 60.Kf2 b5 61.Lxa5 Kxh2 62.Lc7+ med gevinst, men dels kan sort faktisk overleve med 59...Kf1!, fordi hun både når at tage c3 og åbne for løberens inden h-bonden går i dronning, dels kan hun som i partiet bare blive væk fra hjørnet. 57...Kf2! 58.Kd3 Kf3 59.Kd2 Kf2 60.Kd3 1/2 - 1/2.

Flot slutspil og et fortjent Danmarksmesterskab til Louise, især i betragtning af den hårde modstand.