



Der var fordybelse og koncentration til den store guldmedalje, da over 35 9.klasses elever dystede indbyrdes til Skolernes Skakdag i fredags på Gåsetårnskolens i Vordingborg. Et fantastisk syn og et godt bevis på, at de unge i dag er så meget mere end de slaver af sociale medier, de indimellem temmelig uvenligt bliver fremstillet som.



Elever fra 4. klasser på Gåsetårnskolens afdeling Iselinge og afdeling Marienberg, dystede mod hinanden på det ternede bræt til Skolernes Skakdag 2022.

# Forsvaret sejrede i lokalopgør i 1. division



Mikkel Strange

SKAK

Spørgsmål og kommentar sendes til: mikkelstrange@outlook.dk

Af Mikkel Strange

**SKAK:** Det blev forsvarets kamp, da Køge II og Næstved mødtes i 1. division i skak. I flere partier blev der angrebet voldsomt, men hver gang sejrede forsvaret. Vi skal se hele fire eksempler på det. Først 2 gange forsvarsspil fra Køge.

**Brian Jørgensen, Køge II - Nils Linde Olsen, Næstved**

1.d4 Sf6 2.c4 g6 3.Sc3 Lg7 4.e4 d6 5.f4 0-0 6.Sf3 c5 7.dxc5 dxc5 8.Ld3 Sc6 9.e5 Sb4 10.Lb1 Dxd1+ 11.Kxd1 Sg4 12.Ke2 Le6 13.b3 f6 14.h3



Partiets første kritiske stilling. Skal springeren tilbage, eller skal den ofres for 4 bønder? 14...fxe5! - Nils er en kriger og vil vinde. Objektivt var 14...Sh6 sikkert lige så godt, men nu kommer hvid under hårdt pres. 15.hxg4 exf4 16.Lb2 Lxg4 17.Le4 Tad8 18.Tad1 Sxa2 19.Sxa2 Lxb2 20.Txd8 Txd8 21.Th4 Lxf3+ 22.Lxf3 e5 23.Th1 b6 24.Tb1 Ld4 25.b4 Kg7 26.b5 h5 27.Th1 Kf6 28.Le4 Th8 29.Lf3 Kf5 30.Kd3 Td8 31.Le4+ Kg5 32.Ld5 Kf5 33.Le4+ Kf6 34.Ke2 Th8 35.Sc1 g5 36.Lf3



Partiets anden kritiske stilling. Hvid har forsvaret sig godt, men der er faktisk vej igennem for sort. 36...Kg6?! - 36...Kf5!! var meget stærkt. Hvis sort kan få enten e4 eller g4 ind er han tæt på at vinde. Det kan han efter 36...Kf5, hvor 37.Kd3 g4 38.Le4+ Kg5 ender med sort fordel, ligesom 37.Lxh5 e4!!, med pointen at tårnet på h8 er dækket af løberen på d4, så hvid ingen farlige aftræk har med løberen. Samme pointe afgør, hvis hvid spiller 37.Txh5 e4!!, der overbelast løberen og dækker tårnet på h8 i et og samme træk. Det havde været smukt. I stedet holdt hvids forsvar, så han endda til sidst kunne vinde, ved at aktivere den lamme springer: 37.Sb3 h4 38.Sd2 Td8 39.Ld5 Kf5 40.Le4+ Kf6 41.Sf3 Th8 42.Sh2 Ke6 43.Sg4 Ke7 44.Ld5 Te8 45.Kf3 Kd6 46.Sf6 Te7 47.Se4+ Kc7 48.Sxg5 1-0

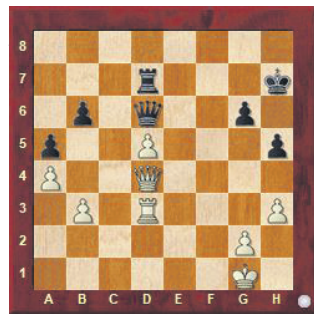
**Malik Lindholt, Næstved - Henrik Dahl Nielsen, Køge II**

1.e4 c6 2.d4 d5 3.exd5 cxd5 4.c4 Sf6 5.Sc3 Sc6 6.Lg5 dxc4 7.Lxc4 e6 8.Sf3 Le7 9.0-0 0-0 10.a3 b6 11.Dd3 h6 12.Lf4 Lb7 13.Tad1 Tc8 14.La2 Sb8 15.Tfe1 La6 16.Dd2 Te8



Panov-varianten i Caro-Kann har ry for at være

for angrebsspillere og her demonstrerer Malik, at åbningen er ganske god for ham: 17.Txe6!! - Et fantastisk tårnoffer. Sort kommer under et voldsomt angreb, hvis han tager imod. En mulig variant er 17...fxe6 18.Lxe6+ Kh8 og nu enten Lxh6 eller Se5, i begge tilfælde med farligt angreb. Henrik Dahl vælger i stedet meget modent at acceptere bondetabet og prøve at holde sammen på stillingen uden e-bonden. 17...Lc4!? 18.Lxc4 Txc4 19.Te3 Ld6 20.Txe8+ Sxe8 21.Lxd6 Sxd6 22.Dd3 Tc8 23.Sd2 Sd7 24.Sce4 Sf6 25.Sxd6 Dxd6 26.Se4 Sxe4 27.Dxe4 Td8 28.h3 g6 29.f4 Td7 30.f5 Te7 31.Da8+ Kg7 32.fxg6 fxg6 33.Df3 Tf7 34.De2 Te7 35.Dg4 h5 36.Df3 Tf7 37.De3 Te7 38.Dd3 Dd5 39.a4 Td7 40.b3 Td7 41.De3 Td7 42.Td3 Dd6 43.d5 Kh7 44.Dd4 a5



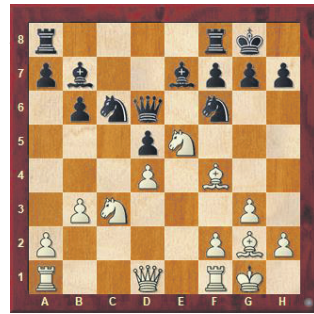
Malik har spillet ultra solidt efter bondegevinsten og har ikke øget sin fordel. Trods mer-bonde er det ikke en nem stilling at vinde, fordi bonden ikke kan presses frem. 45.Tf3? - Koster fordel. Det smarte 45.Te3!?, med pointen 45...Dxd5 46.Te7+ havde givet fortsat lille hvid fordel, efter 46.Te5. - 45...Dxd5 46.Dxd5 Txd5 47.Tf6 b5 48.Ta6 b4 49.Kf2 Td2+ 50.Kf1 Tb2 51.Txa5 Txb3 52.Tb5 Kh6 53.h4 Tb2 54.a5 Ta2 55.Txb4 ½-½

Vi skal også se eksempler på godt forsvarsspil fra Næstveds side.

**Henrik Smidt-Nielsen, Køge II - Frida Bjerregaard Hagen, Næstved**

1.Sf3 d5 2.g3 e6 3.d4 Sf6 4.Lg2

Le7 5.c4 0-0 6.0-0 b6 7.Se5 Lb7 8.Sc3 c5 9.e3 Sc6 10.cxd5 exd5 11.b3 cxd4 12.exd4 Dd6 13.Lf4



Hvid har lige stillet op til angreb med 12.Lf4, der truer et aftræk med springeren. Men Frida er svær at ryste: 13...Tac8! - Ignorerer tilsyneladende hvids trussel. 14.Sg6 - Hvid spiller aftrækkeren med et stille smil, i sikker forvisning om at sejren snart er hjemme. Smilet blev dog tørret af efter Fridas svar: 14...Db4! 15.Sxe7+!? - Spillet efter lang betænkningstid. 15.Sxf8 besvares med 15...Dxc3, hvorefter springeren er fanget på f8, så sort ender med 2 lette officerer for tårnet. Stærkt set. 15...Sxe7 16.Se2 Tfe8 17.Ld2 Db5 18.Sc3 Dd7 19.Tc1 La6 20.Te1 Sf5 21.Txe8+ Txe8 22.Lf4 De6 23.a4 h6 24.h4 Le2 25.Dd2 La6 26.b4 Se4 27.Sxe4 dxe4 28.d5 Dd7 29.Lh3 Td8 30.b5 Lb7 31.d6 De6 32.Tc7 Td7 33.Txd7 Dxd7 34.Dc3 Lc8 35.De5 f6 36.Dxe4 g6 37.Dc4+ De6 38.Lf1 Dxc4 39.Lxc4+ Kf8 40.g4 Sxh4 41.Lxh6+ Ke8 42.Le2 Kd7 43.Lf4 g5 44.Lg3 Sg6 45.Ld3 Se5 46.Lf5+ Kd8 47.f4 gxf4 48.Lxf4



Hvid presser stadig, men Fridas forsvar holder. Hvordan gør man her? 48...Lxf5! 49.gxf5 Kd7 - Ganske enkelt.

Nu er sort tæt på at vinde, men Køgemanden kan akkurat holde remis. 50.Kg2 Kxd6 51.Kg3 Kd5 52.Lh6 Ke4 53.Lf8 Sc4 54.Kg4 Se3+ 55.Kh5 Kxf5 56.Ld6! Sd1 57.Lb8 Sc3 58.Lxa7 Sxa4 59.Kh4 Ke4 60.Kg3 f5 61.Lb8 Sc3 62.Lc7 Sxb5 63.Lxb6 f4+ 64.Kf2 f3 65.Ke1 Sd4 66.Kf2 Kd5 67.Lxd4 Kxd4 68.Kxf3 ½-½

Med 3½-3½ på de øvrige brætter faldt kampafgørelsen på bræt 1 og igen vandt forsvaret. Mikkel Strange, Næstved - IM Bjørn Ahlander, Køge II 1.e4 c5 2.c3 d5 3.exd5 Dxd5 4.d4 Sf6 5.Sf3 Lg4 6.Le2 e6 7.0-0 Sc6 8.h3 Lh5 9.Le3 cxd4 10.cxd4 Le7 11.Sc3 Dd6 12.Dd2 0-0 13.Tfd1 Tfd8 14.Tac1 Tac8 15.a3 Lg6 16.Lf4 Dd7 17.Lb5 Se4 18.De3 Sxc3 19.Txc3 Dd5 20.Le2 De4 21.Se5 Dxe3 22.Lxe3 Le4 23.Tdc1 Lf6 24.f3 Ld5 25.Kf2 Ta8 26.f4 Le4 27.Td1 g6 28.Sxc6 Lxc6 29.Lf3 Lxf3 30.Kxf3 Td7 31.a4 Tad8 32.Tc4 a6 33.b3 Td6 34.Td3 T8d7 35.Ke4 Ld8 36.Lc1 f5+ 37.Ke3 g5!?

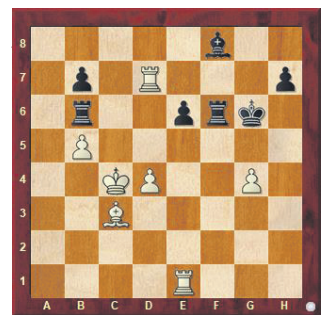


Sort har presset længe og har lige spillet det giftige 37...g5. Trods tidnød finder hvid det rigtige forsvar: 38.fxg5! Lxg5+ 39.Ke2! Lf6! - Hvids pointe var ikke kun 39...Lxc1 40.Txc1 Txd4 41.Txd4 Txd4 42.Txe6+ med remis, men også (og især), at sort efter hvids næste træk ikke kan spille 40...e5, fordi hvid med kongen på e2 har paraden 41.Tg3+! fulgt af slag på e5. 40.Lb2 Kf7 41.g4! fxg4 42.hxg4 Kg6 - Sort presser stadig og hvid skal finde et godt forsvarstræk mere: 43.Te3!! - Det gør han så. Igen er sorts kritiske svar 43...e5,



IM Bjørn Ahlander fra Køge, som angreb længe for at sikre match-sejren mod Næstved, men som, ligesom mange andre fra begge hold, til sidst måtte konstatere, at i denne kamp var det bare forsvarets dag.

men hvid har paraden klar med 44.dxe5! Td2+ 45.Kf3 Lg5 46.e6!! Td7 47.La3! og forsvaret holder. Efter teksttrækket mister sort troen på gevinst og driver hurtigt ind i en passiv stilling. 43...Lg5 44.Te4 Tb6 45.b4 Tf7 46.Lc3 Lh4 47.Tc8 Tf2+?! 48.Kd3 Tf3+? 49.Kc4 Le7 50.b5! axb5+ 51.axb5 Tf1 52.Te1 Tf4 53.Tc7 Lf8 54.Td7 Tf6



55.g5! Tf2 - 55...Kxg5 56.Tg1+ Kf5 57.Txh7! og sort er fanget i et matnet, som kun kan undslippes ved at tabe en officer. 55...Tf7 var også skidt efter 56.Txf7! Kxf7 57.Tf1+ Ke8 Txf8+! Kxf8 59.Kc5 og tårnet har ingen felter. 55...Tf5 rækker heller ikke efter 56.Te5!, hvorefter truslen om at spille La5 afgør. 56.La5 Tc2+ 57.Kd3 Txb5 58.Kxc2 Txa5 59.Txe6+ Kxg5 60.Txh7 b5 61.Tf7 Ta8 62.Te1 Ld6 63.Tg1+ Kh6 64.Tf6+ Kh7 65.Txd6 Ta3 66.Tb6 Ta4 67.Txb5 Tc4+ 68.Kd3 1-0